

## Une nouvelle espèce de *Neuracanthus* (*Acanthaceae*) du Kenya septentrional

J.-P. LEBRUN, A. L. STORK, S. NILSSON & J. WÜEST

**Résumé :** *Neuracanthus keniensis* Lebrun & Stork *sp. nov.* est décrit du Kenya septentrional. Il semble être proche du *N. argyrophyllus* Chiov., originaire de Somalie et d'Éthiopie et duquel il se distingue par les caractères suivants : feuilles lancéolées, bractées des inflorescences peu spinescentes et fleur plus grande. Toutes les jeunes parties de la plante sont vêtues d'un indumentum dense, soyeux et argenté, non glanduleux.

**Summary :** *Neuracanthus keniensis* Lebrun & Stork *sp. nov.* is described from northern Kenya. It seems to be close to *N. argyrophyllus* Chiov., which is known from Somalia and Ethiopia and from which it differs in the following characters : leaves lanceolate, bracts of the inflorescences ending in short spines, and bigger flowers. All young parts of the plant are covered with a dense, silky, whitish, non-glandular indumentum.

Jean-Pierre Lebrun, Institut d'Élevage et de Médecine Vétérinaire des Pays Tropicaux (I.E.M.V.T.), 10, rue Pierre Curie, 94704 Maisons Alfort Cedex, France.

Adélaïde L. Stork & Jean Wüest, Conservatoire et Jardin botanique de la Ville de Genève, Case postale 60, CH-1292 Chambesy, Suisse.

Siwert Nilsson, Palynological Laboratory, Swedish Museum of Natural History, S-10405 Stockholm, Suède.

D'avril à juin 1969, le Docteur-Vétérinaire Olivier BRÉMAUD fit une mission (BRÉMAUD, 1969) consacrée au troupeau camelin dans les districts septentrionaux du Kenya. Une collection botanique de 90 numéros fut rassemblée. Le numéro 17, d'abord provisoirement nommé « *Barleria sp.* » se révéla être, après étude approfondie, une espèce nouvelle du genre *Neuracanthus*. Nous la décrivons ci-dessous.

### *Neuracanthus keniensis* Lebrun & Stork, *sp. nov.*

*Suffrutex caespitosus, ± 50 cm altus, ramis arcuatis puberulis, ramulis erectis argenteo-sericeis. Folia opposita lanceolata, juniora niveo-tomentosa, matura subtus cinerea supra flavo-virentia glabrescentia, basi sensim in petiolum longe attenuata, cum petiolo (ca. 1,5 cm longo) ca. 5 cm longa, ca. 1 cm lata ; laminae margine crenulato-repandae, cum costa et nervis utrinque 5 subtus prominulis supra leviter impressis. Ramuli floriferi axillares, 1-1,5 cm longi ; spicae densae persistentes ca. 1 cm diametro, juniores albo-pubescentes ; in axillis bractearum basaliu spinae 3 ramosae erectae ca. 1 cm longae, lanatae, tum glabratae, spicam involventes. Flores 1-2 ; bractee ovatae vel lanceolatae, lanatae, apice attenuatae et in spinam brevem productae. Calyx infra lanatus, supra tomentosus ; sepalum posticum ovato-lanceolatum 3-nerve ca. 8 mm longum, apice in dentes breves 2 laterales et spinam centram prolongatum ; sepalum anticum ovatum 2-nerve 5 mm longum, apice breviter bispinulosum.*

*Corolla* ± *coerulea* calyce leviter longior, tota ca. 1 cm longa, tubo angusto cylindraceo 4 mm longo, limbo infundibuliformi longitudinaliter plicato, extus indumento secus 4-5 lineas quadrinerves munito, intus puberulo. *Stamina* 4 filamentis glabris, 2 majora antheris bilocularibus fertilibus, 2 minora theca fertili unica, secunda deficiens. *Ovarium* 1 mm longum glabrum leviter compressum ; *stylus* filiformis 2 mm longus.

*Species* *N. argyrophylo affinis*. *Habitat* in *Kenia septentrionali*.

**TYPUS** : *Brémaud* 17, Kenya, piste Sololo-Marsabit, 53 miles (Dille Galula = Dida Galgalla ?), ca. 38°15' E × 3°05' N, plaine de lave, blocs, pâturages à chameaux, 28.5.1969 (holo-, ALF ; iso-, K).

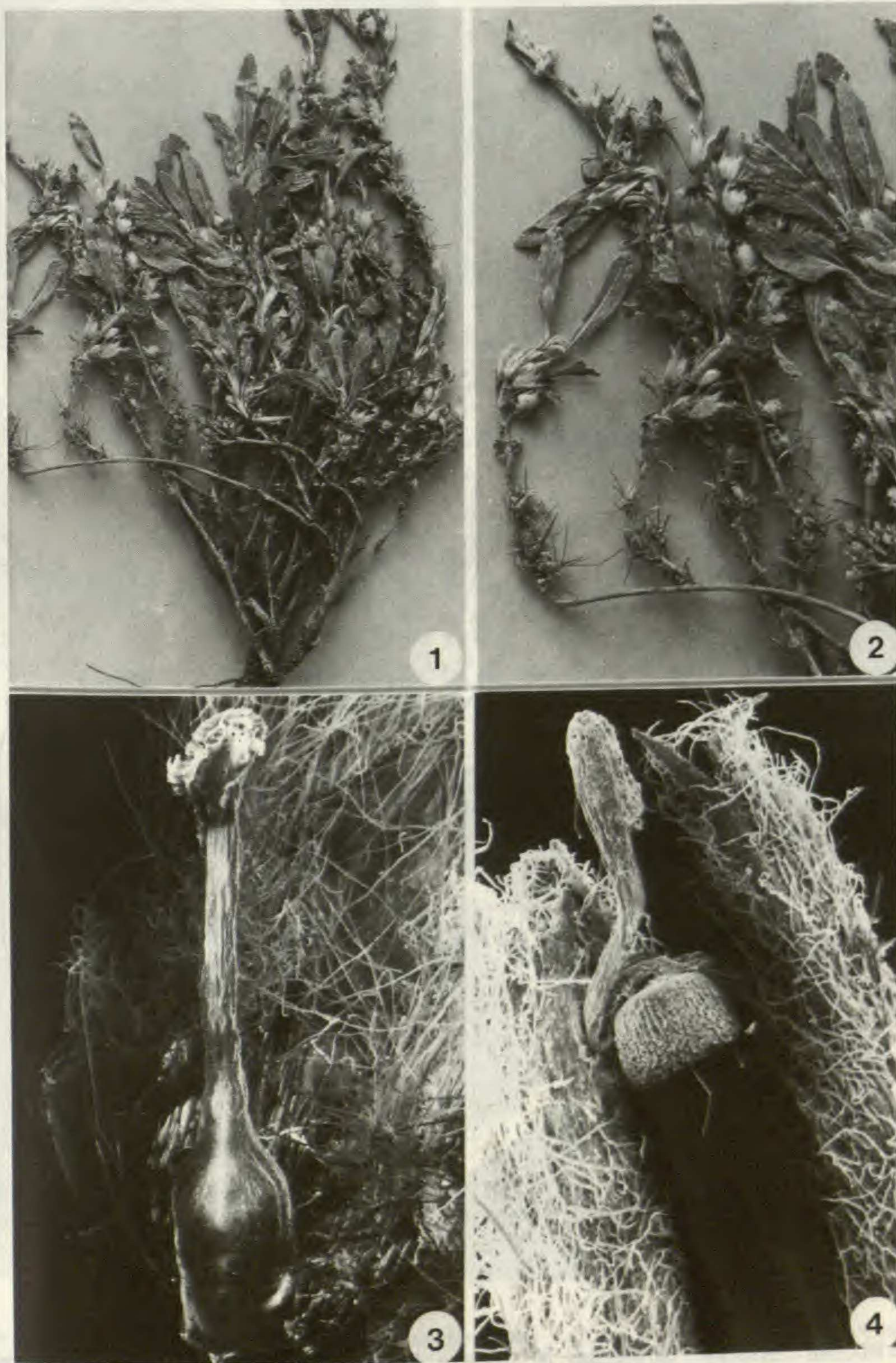
Arbrisseau touffu, atteignant 50 cm de hauteur (Pl. 1) ; rameaux arqués pubescents, portant des ramilles dressées, soyeuses-argentées. Feuilles opposées, lancéolées, 5 cm de longueur (y compris le pétiole qui mesure environ 1,5 cm) sur 1 cm de largeur, à limbe décurrent ; à l'état jeune vêtues d'un duvet soyeux-argenté, à l'état adulte la face inférieure devenant grisâtre, la face supérieure vert jaunâtre et glabrescente ; limbe à bords légèrement crénelés-ondulés et à nervure centrale et latérales (5 paires) saillantes en dessous. Ramilles florifères axillaires, 1-1,5 cm de longueur, se terminant par une inflorescence en forme de cône qui mesure environ 1 cm de diamètre et qui est entourée de 3 épines ramifiées et poilues, nées à l'aisselle des bractées inférieures (Pl. 2). Fleurs 1 à 2. Bractées ovales ou lancéolées, vêtues de longs poils laineux et terminées en courte épine. Calice poilu, laineux à l'extérieur, à l'intérieur muni de poils raides ; sépale postérieur ovale-lancéolé, mesurant environ 8 mm de longueur et portant 3 grandes nervures qui se terminent en épine, formant ainsi deux petites dents latérales et une centrale plus longue ; sépale antérieur plus court, à deux grandes nervures parallèles et à pointe bidentée. Corolle ± bleue, de 1 cm de longueur, sortant du cône à l'anthèse ; tube étroit, long d'environ 4 mm, s'élargissant en entonnoir plié longitudinalement et muni à l'extérieur de 5 lignes longitudinales pubescentes (dont deux très rapprochées l'une de l'autre) à 4 nervures ; de petits poils épars se trouvent à la gorge de la fleur. 4 étamines à filet court, glabre ; les deux grandes composées de deux loges polliniques fertiles, les deux petites d'une seule loge fertile, l'autre stérile. Ovaire long de 1 mm, glabre, légèrement aplati ; style filiforme, mesurant 2 mm de longueur.

Toutes les parties jeunes de la plante sont vêtues d'un indumentum dense, blanc et soyeux, non glanduleux.

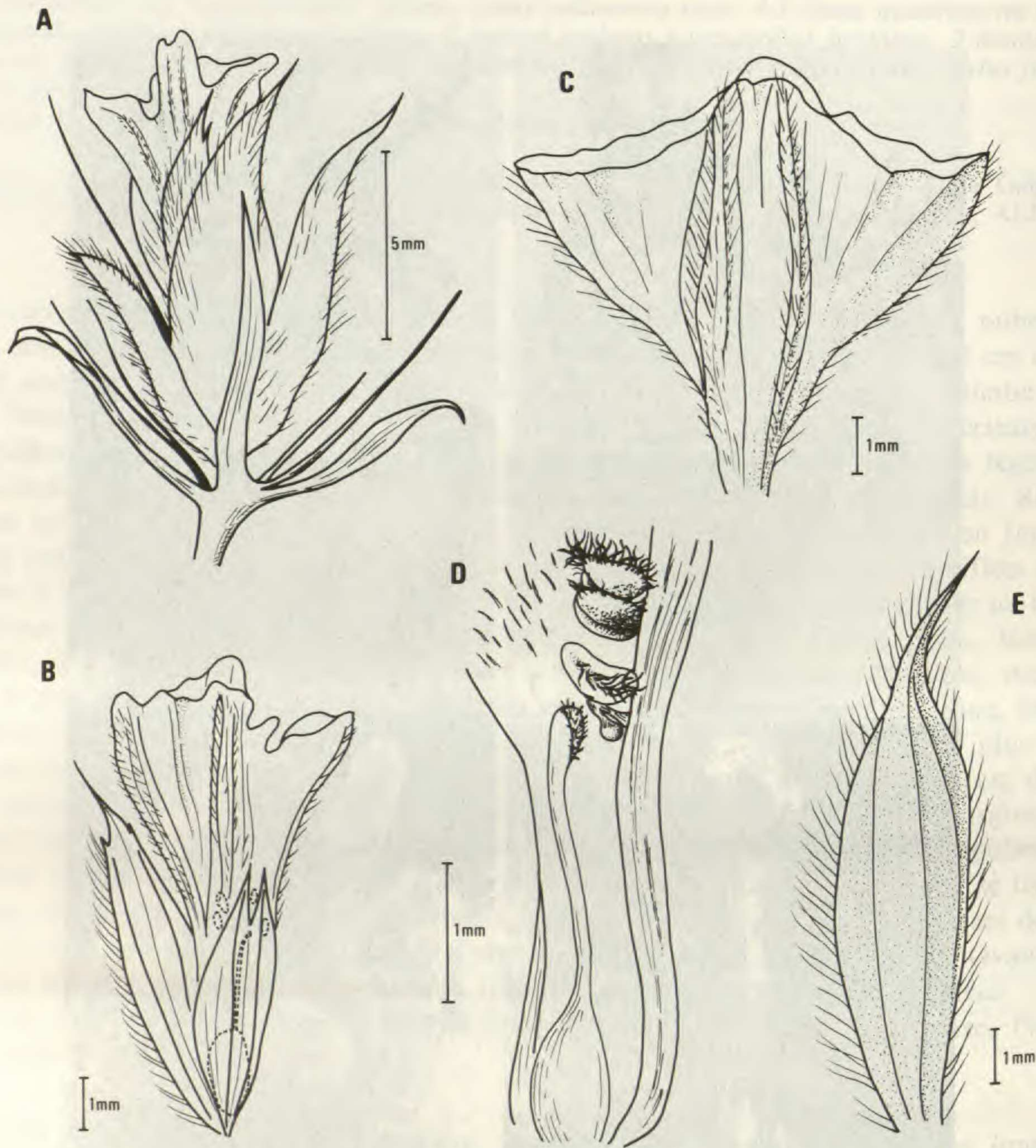
Pollens 3-colporés, à symétrie radiaire, isopolaires, bréviaxes à légèrement longiaxes, (55-) 60 (-63) × (54-) 57 (-63) μm, ronds-triangulaires à triangulaires en vue polaire. Diamètre d'apocolpium env. 32 μm. Colpi assez courts (env. 25 μm) et étroits. Endoaperture en général allongée (env. 3 × 4 μm). — Pl. 3.

Épaisseur de l'exine 3 μm au centre du mésocolpium, 4 μm aux bords du colpus. Sexine trois fois plus épaisse que la nexine au bord du colpus, comme au centre mésocolpial, où il y a une faible dépression irrégulière. Tectum lisse et continu, pourvu de nombreuses perforations. Columelles denses, trapues, de section circulaire. Épaisseur de la nexine irrégulière, plus importante entre le bord du colpus et le centre mésocolpial.

Les pollens de *Neuracanthus argyrophyllus* sont en moyenne un peu plus petits que ceux de *N. keniensis*, (42-) 45 (-50) × (41-) 46 (-52) μm. La membrane du colpus porte souvent de nombreux granules, comme chez *N. keniensis*.

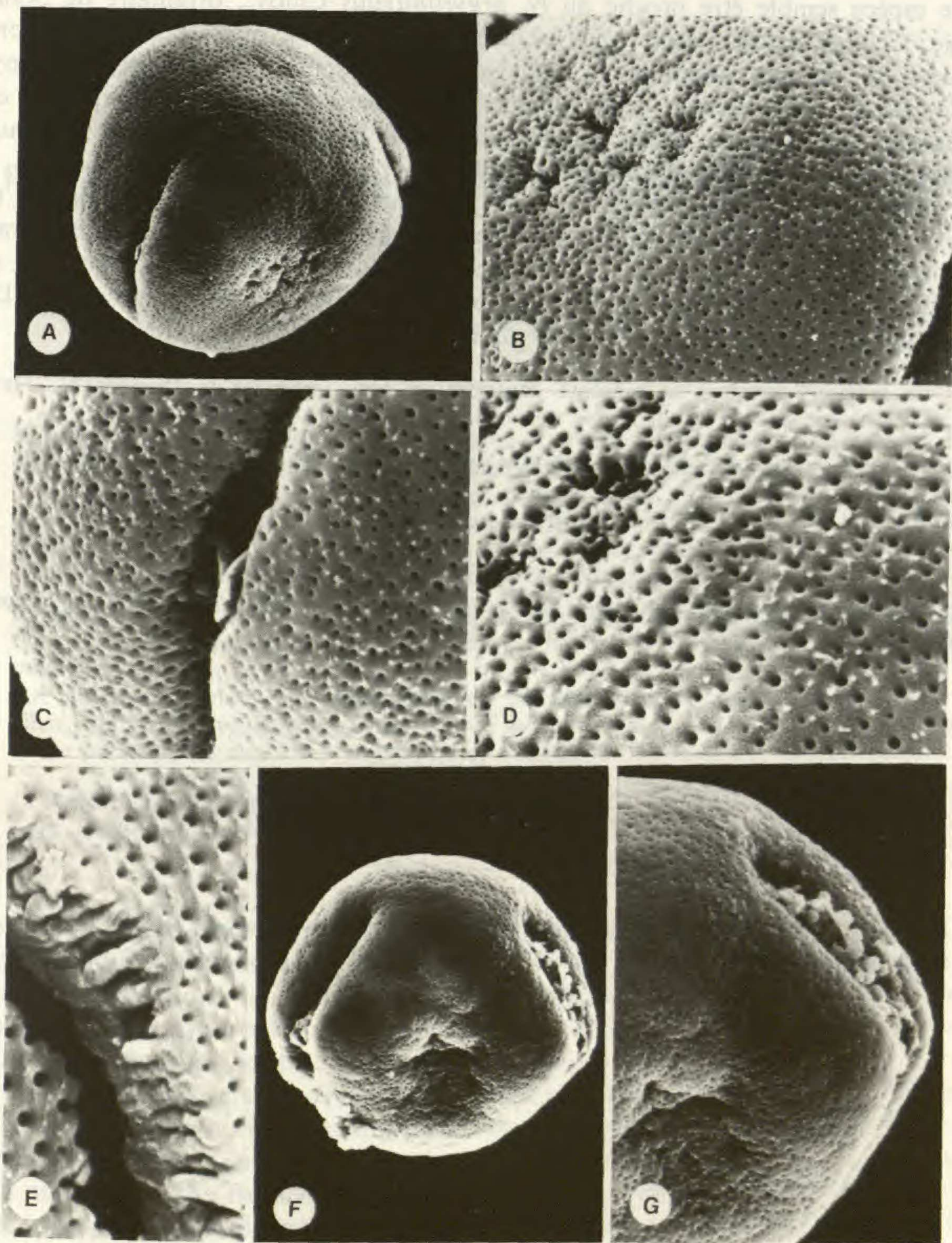


Pl. 1. — *Neuracanthus keniensis* Lebrun & Stork : 1, 2, plante entière et détail de quelques rameaux du spécimen-type ; 3, pistil  $\times 20$  ; 4, partie supérieure d'un jeune fruit entouré de bractées et de sépales  $\times 20$ . (*Brémaud 17*, holotype, ALF). — 1, 2, photos J. JÉRÉMIE ; 3, 4, photos au microscope électronique à balayage, Genève.



Pl. 2. — *Neuracanthus keniensis* Lebrun & Stork : **A**, partie d'une inflorescence ; **B**, fleur avec sépales et corolle ; **C**, partie de la corolle montrant des zones pubescentes ; **D**, détail du tube floral avec le pistil et deux des étamines ; **E**, bractée florifère. (Brémaud 17, ALF).

MATÉRIEL ÉTUDIÉ : KENYA : *Brémaud 17* (type) ; *Powys 325*, Isiolo District, Barchuma,  $1^{\circ}12' N \times 38^{\circ}3' E$ , alt. 450 m (rainfall ca. 300 mm), subdesert, fl., 27.12.1976 (K) ; *H. van Swinderen 100*, Isiolo District, Barchuma,  $1^{\circ}24' N \times 38^{\circ}12' E$ , alt. 400 m, colluvial fan, *Acacia reficiens* — *Aristida* bushed grassland, perennial weed with runners and blue flowers, prickly fruits, fl., 13.2.1970 (K) ; *H. van Swinderen 114*, Isiolo District, Hadado,  $1^{\circ}39' N \times 39^{\circ}16' E$ , alt. 250 m, red sandy ridge, *Acacia melifera* — *Chrysopogon* bushed grassland, fl., fr., 18.2.1970 (K).



Pl. 3. — Pollen observé en MeB. A-E, *Neuracanthus keniensis* Lebrun & Stork : A, vue équatoriale un peu oblique, deux colpi et une dépression mésocolpiale  $\times 1000$  ; B, surface de l'exine perforée en région mésocolpiale avec faible dépression (à l'extrême droite une partie du colpus)  $\times 2700$  ; C, ouverture (colpus et endoaperture)  $\times 4300$  ; D, détail de la surface de l'exine avec faible dépression  $\times 5300$  ; E, fragment d'exine colpiale montrant des columelles trapues et la nexine  $\times 6000$ . — F, G, *Neuracanthus argyrophyllus* Chiov. : F, vue équatoriale, deux colpi avec membranes granuleuses et faible dépression mésocolpiale  $\times 1000$  ; G, détail d'exine perforée avec dépression mésocolpiale et colpus avec membrane granuleuse à droite  $\times 1800$ . (A-E, Brémaud 17, holotype, ALF ; F, G, Bally & Melville 15367, Somalia, G).

Cette espèce semble être proche du *N. argyrophyllus* Chiov., originaire de Somalie et d'Éthiopie. Celui-ci a des feuilles plus grandes et plus larges, mais le limbe ne porte que 3 (4) paires de nervures latérales. A l'état jeune elles sont blanc-argenté, non soyeuses, comme les autres parties jeunes de la plante. Ses inflorescences sont plus grandes, composées de nombreuses bractées, ovales, se terminant en longue pointe épineuse. Ses fleurs sont plus petites, renfermées dans les cônes à l'anthèse.

Par ailleurs, *N. keniensis* ressemble à *N. polyacanthus* (Lindau) C. B. Clarke, notamment par l'aspect de l'indumentum composé de longs poils et dans les caractères floraux, les inflorescences étant plus petites et les fleurs plus grandes. Cependant, les poils et surtout ceux des inflorescences sont glanduleux et les bractées inférieures sont spinescentes. Dans sa forme typique, *N. polyacanthus* porte des feuilles rhombiques et acuminées.

Nous ne saurions terminer la présente contribution sans remercier le Docteur H. HEINE, du Muséum de Paris, qui a bien voulu revoir notre diagnose latine.

#### BIBLIOGRAPHIE

- BRÉMAUD, O., 1969. — *Notes on camel production in the northern districts of the Republic of Kenya*, 1 vol. miméogr., 119 p., ILCA, Addis-Ababa.

